

2016 级、2017 级学分制选课说明

一、特别注意

1. **选课前必做 3 件事**: (1) 仔细研读培养方案, (2) 咨询学业导师, (3) 制定学业规划。

2. **选课批次设置**。选课共有 2 个批次, 其中【公共选修课】面向全校开放, 不需要使用积分; 【挂牌选课】为学分制选课, 使用积分投注, 仅向 2016 级和 2017 级同学开放。

3. **不要盲目选课**。培养方案每学期的建议修读课程, 适合绝大多数同学, 已经预置在个人课表中, 若无特殊要求, 可以不参加挂牌选课。有个性化发展需求的学生, 要根据个人学业规划选课, 切忌盲目选课、退课。

4. **合理使用积分**。每人的初始积分均为 100 分, 可用于一门或多门课程。对一门课投的积分越多, 选中的可能性就越大。同时想选多门课程时, 要合理使用积分。

二、学分制选课流程

1. **进入选课界面**。首先登录教务系统, 点击【学生选课】, 点击【02 学生选课】, 出现选课阶段 (图 1), 点击右侧【进入选课】即可。

选课阶段列表						
序号	学年学期	选课类别	选课阶段	选课开始时间	选课结束时间	操作
1	2016-2017-2	挂牌选课	一选	2016-12-30 00:00	2017-01-07 00:00	进入选课

图 1

2. **查看课程简介**。在选课界面的左侧, 有所有可选课程的列表 (图 2), 点击课程名称, 即可显示该课程的简要介绍, 请仔细阅读。



图 2

3. 自主选择课程。点击课程序号前的选择框（图 3），将显示确认选课的对话框，提示“确定选课吗？”点击【确定】即可。若存在课程冲突，将出现选课失败的提示（图 4）



图 3

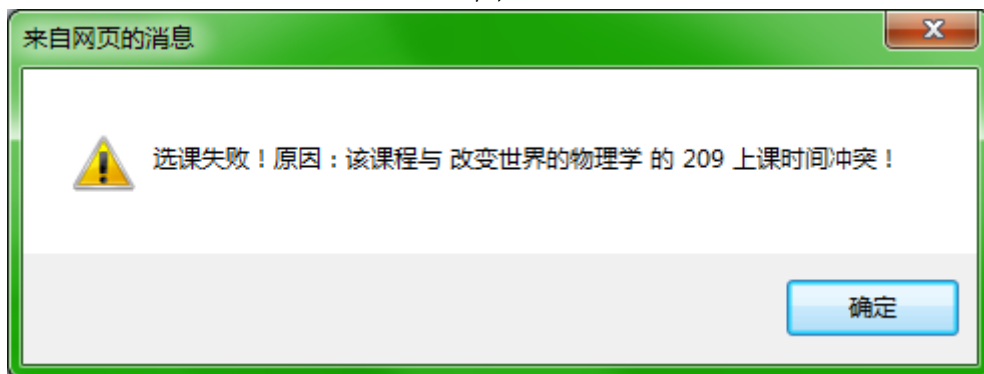


图 4

4. **课程积分投注**。已选课程将出现在选课界面右侧的【已选课程】列表中，点击【积分投注】(图 5)，输入要投的积分，点击【投注】即可。为增加区分度，建议投入个位数不为 0 的积分。投注完成后，列表中将有积分显示(图 6)

已选课程		未选中信息	专业培养方案							
操作	序号	积分	课程名称	开课单位	学分	授课教师	上课周次	上课时间		
退选	积分投注	1	自然灾害	地球科学与技术学院	2	段忠丰	1-8,1-8	60304,30506		
退选	积分投注	2	改变世界的物理	理学院	4	赵培河	1-16,1-16	20910,40910		
退选	积分投注	3	计算机程序设计	计算机与通信工程学院	2	葛元康	1-12,1-12,9-12	10506,10708,40102		
退选	积分投注	4	俄语语法(4-2)	文学院	4	孙大满	1-16,1-16	50102,20708		
退选	积分投注	5	基础俄语(4-2)	文学院	6	林超	1-16,1-16,1-16	50506,20304,30304		
退选	积分投注	6	俄语听力(2-1)	文学院	2	外教10	1-16	20506		
退选	积分投注	7	大学英语(4-2)	文学院	3	韩淑芹	2,4,6,8,10,12,14,16...	10304,40304		

图 5

已选课程		未选中信息	专业培养方案							
操作	序号	积分	课程名称	开课单位	学分					
退选	积分投注	1	61	自然灾害	地球科学与技术学院	2				
退选	积分投注	2		改变世界的物理	理学院	4				
退选	积分投注	3		计算机程序设计	计算机与通信工程学院	2				
退选	积分投注	4		俄语语法(4-2)	文学院	4				
退选	积分投注	5		基础俄语(4-2)	文学院	6				
退选	积分投注	6		俄语听力(2-1)	文学院	2				
退选	积分投注	7		大学英语(4-2)	文学院	3				
退选	积分投注	8		中国近现代史纲	马克思主义学院	3				
退选	积分投注	9		体育(4-2)	体育教学部	1				
退选	积分投注	10		大学英语(4-2)	文学院	3				
退选	积分投注	11		大学英语(4-2)	文学院	3				

图 6

5. **积分投注调整**。同时想选多门课程时，请依据修读意愿分别投注积分。如要调整某门课程的积分，可点击【积分投注】进行修改，按红字提示操作即可(图 7)。

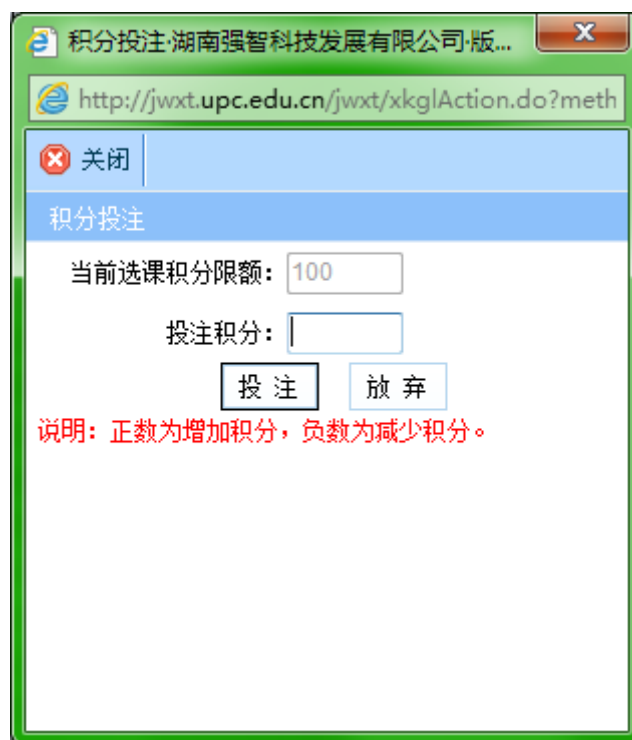


图 7

三、其他说明

1. 若 2016 级和 2017 级学生打算选修 2014 级及 2015 级课程的同学，请填写 [《中国石油大学（华东）本科生选退课申请表》](#)，于下学期第 1 周，直接到教务科办理，地点：行政办公楼一楼 107 房间。

2. 给 2016 级同学发放的《学分制工作手册》、2017 级同学发放的《学分制，你应该了解的 45 个问题》对相关问题有详细解读，选课前请仔细阅读。

3. 选课期间如有疑问，请咨询学院教学办公室或教务处相关科室。

学院教学办公室	联系电话	办公地点
地球科学与技术学院	86981328 86983552	工科楼 C245
石油工程学院	86981380 86983582	工科楼 B351
化学工程学院	86981330	工科楼 A215
机电工程学院	86983308	工科楼 E915
信息与控制工程学院	86981321 86983460	工科楼 E1307

储运与建筑工程学院	86981332	工科楼 D247
计算机与通信工程学院	86981339 86981327	工科楼 E1107
经济管理学院	86983291 86983292	文理楼 551
理学院	86983360	文理楼 255
文学院	86983231 86983233	文理楼 359
马克思主义学院	86983352	文理楼 455
体育教学部	86981186	体育馆 C115
教务处	联系电话	办公地点
学生选课管理	86981302	行政办公楼 107
学分制改革模式	86981199	行政办公楼 107
本科生培养方案	86981919	行政办公楼 903
学生学籍管理	86981303	行政办公楼 908
学分制收费管理	86981600	行政办公楼 206